

A HALLÁSVESZTÉSRŐL

bernafon®
Your hearing • Our passion

Hogyan veheti észre, hogy halláscsökkenésben szenved?

Nem elképzelhetetlen, hogy Ön tudja meg utoljára. A hallásromlás fokozatosan következik be és lehet, hogy már csak akkor veszi észre, amikor igazán komoly problémává vált. Először az Ön környezetében lévő embereknek tűnik fel.

Lehet, hogy meg kell kérnie az embereket, hogy ismételjék meg, amit mondtak. Elképzelhető, hogy nagyobb erőfeszítésbe kerül követnie a beszélgetést. A megerősítés miatt ki is fáradhat. Előfordulhat, hogy hangosabbra kell állítania a televíziót, mint azelőtt. Idővel arra lehet figyelmes, hogy elkezdi távol tartani magát a társas eseményektől, és elveszítheti érdeklődését az addig kedvelt tevékenységei iránt. Úgy érezheti, hogy bár hallja a hangokat, mégsem érti a beszédet. Ez különösen háttérzaj jelenlétében lehet jellemző. Néha úgy tűnhet, hogy az emberek motyognak.

Egyes esetekben teljesen tökéletesen értheti a beszédet. Természetes, hogy emiatt azt gondolhatja, nem Önben van a hiba, hanem bizonyos emberek nem beszélnek tisztán.

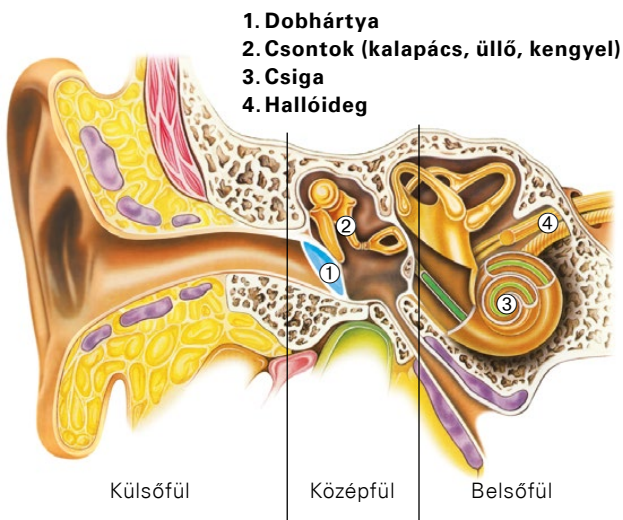
Ha így is van, Ön nincs egyedül. A WHO adatai alapján közel 360 millió ember küzd hallásproblémával világszerte. A 65 éven felüliek közül majdnem minden harmadik embert érinti a nagyothallás. Ráadásul a halláscsökkenés egyre fiatalabb életkorban jelentkezik.

A halláscsökkenés rendkívül hátrányosan hat az életminőségre. Szerencsére, van megoldás.

Értsük meg a halláscsökkenést

Vajon mi okozza? Az emberi fül egy rendkívül összetett hangelemző rendszer. Hihetetlenül széles intenzitás- és frekvenciatartományban képes érzékelni a hangokat. A rendszer bármely összetevőjének hibája okozhat hallásvesztést.

A fület rendszerint három fő részre szokták osztani: a külső-, a közép- és a belsőfülre. A külsőfül egyfajta hanggyűjtőként szolgál. A hangrezgések mozgásba hozzák a dobhártyát, melyhez a középfül hallócsontláncolata csatlakozik. A középfül felerősíti a hang rezgési energiáját, és továbbítja azt a belsőfülben található csigába.



A hallás szerve a belső fül csigája (cochlea). A csigán belül szőrsejtek ezrei találhatóak. Ezek a szőrsejtek különböző frekvenciájú és intenzitású hangokra érzékenyek.

A csigába belépő hangrezgések elektrokémiai jelek generálására készítetik a szőrsejteket. A szőrsejtek a hallóideg rostjaihoz kapcsolódnak. Az elektrokémiai jelek a hallóidegen keresztül jutnak az agyba, ami hangként azonosítja azokat.

Az orvosok két fő kategóriára osztják a halláscsökkenéseket: vezetési és szenzori-neurális hallásvesztésre.

Vezetési halláscsökkenés akkor alakul ki, amikor a külső- vagy a középfülben lévő akadály meggátolja a hang áramlását. Például fülzsírdugó, fertőzések, kinövések a külsőfülben vagy lyukak a dobhártyán. Az otoszklerózis nevű betegség (amikor a parányi hallócsontok elvesztik mozgékonyágukat, és nem képesek a rezgések továbbítására), illetve genetikai tényezők is okozhatnak vezetési halláscsökkenést. Az ilyen jellegű hallásproblémák orvosi beavatkozással megszüntethetők, vagy enyhíthetők. Amikor erre nincs lehetőség, akkor a hallókészülék is szóba jöhet.

Szenzorineurális halláscsökkenésnek

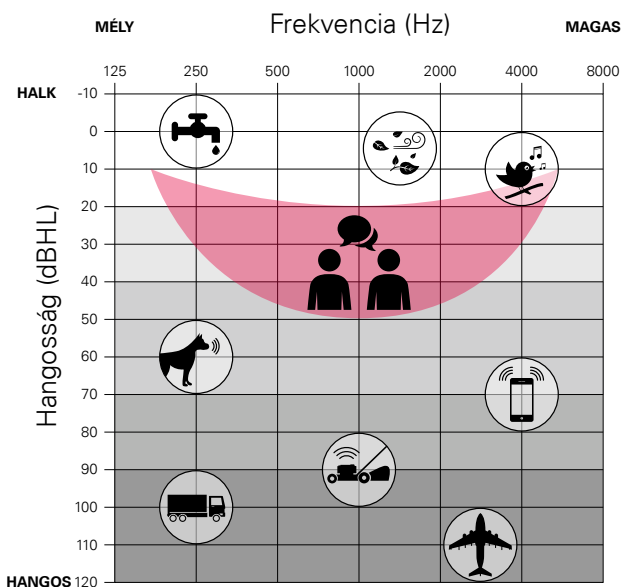
nevezzük, amikor a probléma a belsőfülben, a csigában vagy a hallóidegben, illetve a hallópálya egyes szakaszain van jelen (ezért gyakran idegi halláscsökkenésként is említik). A szenzorineurális halláscsökkenésnek számos oka lehet, de a leggyakoribb a csigában levő szőrsejtek károsodása. A szőrsejtek károsodhatnak az életkor előrehaladása miatt vagy erőteljes zajbehatás következtében. A halláscsökkenések 90%-a szenzorineurális. Az ilyen típusú problémán az orvosi kezelés ritkán tud segíteni. Szerencsére a hallókészülékek képesek rá.

Amennyiben a vezetékes és a szenzorineurális probléma egyidejűleg jelentkezik, kevert típusú halláscsökkenésről beszélünk. A legtöbb kevert típusú hallásvesztéssel rendelkező nagyothalló szintén jó eredménnyel tudja használni a hallókészülékét.

Amikor károsodik a hallás, elsőként jellemzően a magas hangok tűnnek el (pl. a madáracsicsérgés). Ahogy a hallás tovább romlik, a beszédhangok is érintetté válnak. A halk, magas hangú mássalhangzók nem hallhatók, így nehéz megkülönböztetni az egyik hangot a másiktól. Ezért van az, hogy Önnek nehezebb esik követni a társalgást.

A következő lépések

Minél előbb tudatosan Önben a halláscsökkenés ténye, annál előbb ki tudja magát vizsgáltatni, és hozzájuthat a megfelelő kezeléshez. Amikor végül kipróbál egy hallókészüléket, meg fog lepődni, hogy mennyi mindenről lemaradt eddig! Amennyiben Önnek vagy hozzátartozóinak kérdése merül fel a nagyothallással kapcsolatban, további információért forduljon orvosához vagy egy hallásgondozó szakemberhez. Szíves figyelmébe ajánljuk továbbá a hallókészülékekről szóló kiadványunkat is.
www.bernafon.com.



A hallás és beszédmegértés alapvető emberi szükségletünk. A hallással kapcsolatos problémák, illetve azok társadalmi következményei kihívást jelentenek a társadalom számára is. Hiszünk egy olyan világban, ahol a korlátozott hallással rendelkező emberek a fejlett technológiának köszönhetően ismét korlátok nélkül kommunikálhatnak.

További információk a hallásról és a hallásvesztésről: www.bernafon.com

Az Ön hallásgondozó szakembere:

